

Les composantes les plus efficaces des modèles de communauté bientraitante qui permettent d'augmenter le sentiment de sécurité des personnes âgées à domicile

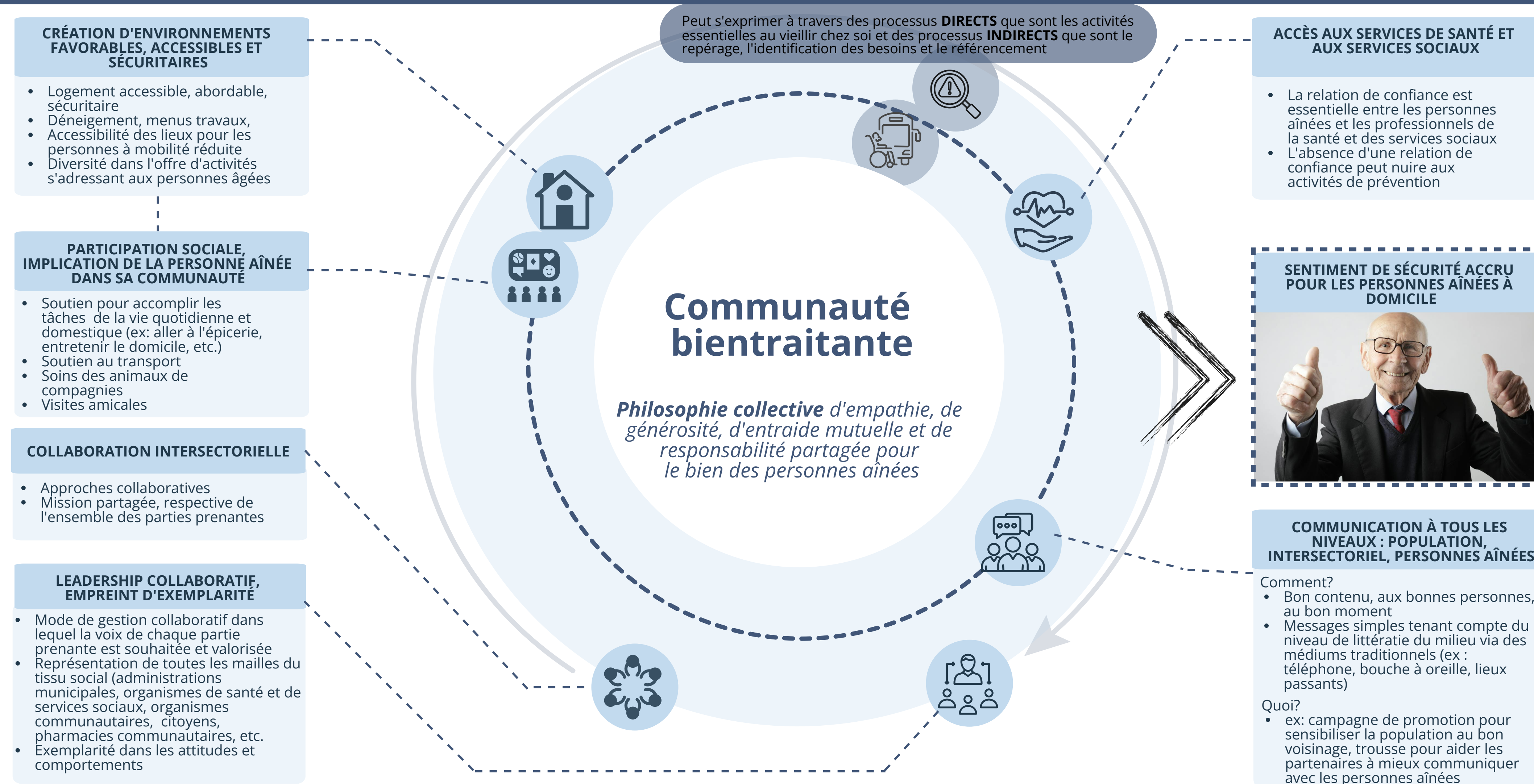


📖 Cliquez ici pour en apprendre davantage sur le sujet

QU'EST-CE QU'UNE COMMUNAUTÉ BIEN TRAITANTE?

« C'est une approche valorisant le respect de toute personne, ses besoins, ses demandes et ses choix, y compris ses refus. Elle s'exprime par des attentions et des attitudes, un savoir-être et un savoir collaboratif, respectueux des valeurs, de la culture, des croyances, du parcours de vie et des droits et libertés des personnes. Elle s'exerce par des individus, des organisations ou des collectivités qui, par leurs actions, placent le bien-être des personnes au cœur de leur préoccupations. Finalement, elle se construit par des interactions et une recherche continue d'adaptation à l'autre et à son environnement. [C'est une communauté qui est constamment à l'affût des besoins de ses membres pour mitiger les difficultés vécues. Il s'agit d'une approche valorisant le respect.] »¹

PRINCIPALES COMPOSANTES DES MODÈLES DE COMMUNAUTÉ BIENVEILLANTE



RETOMBÉES DES MODÈLES DE COMMUNAUTÉ BIEN TRAITANTE

POUR LES PERSONNES ÂÎNÉES

- Réduction de l'isolement par un meilleur soutien social
- Participation accrue dans la communauté
- Augmentation du sentiment de confiance en soi
- Meilleure satisfaction par rapport à la vie en général
- Meilleure perception de la santé globale
- Diminution des sentiments dépressifs
- Augmentation du niveau d'activité
- Amélioration de l'autonomie
- Contribution favorable au vieillir chez soi

POUR LES PERSONNES DE LA COMMUNAUTÉ

- Développement d'un fort sentiment d'utilité observé chez les bénévoles et intervenants communautaires
- Confiance améliorée
- Motivation accrue à aider les autres



ÉLÉMENTS À PRENDRE EN CONSIDÉRATION

- VALORISER LES APPROCHES FLEXIBLES ET ADAPTÉES AUX BESOINS DES PERSONNES ÂÎNÉES**
 - Chaque aîné a sa définition personnelle du sentiment de sécurité, son besoin peut alors être très différent de celui de son voisin
 - Plutôt que de lui proposer une solution, valider ce dont la personne âgée aurait réellement besoin.
- PENSER AU DELÀ DES STRUCTURES POUR DÉVELOPPER DE FAÇON DURABLE UNE COMMUNAUTÉ BIENVEILLANTE**
 - Il existe déjà de nombreux services en réponse aux besoins des personnes âgées
 - L'idée d'une communauté bientraitante n'est pas nécessairement d'en créer de nouveaux mais plutôt de voir comment on peut resserrer les mailles du tissu social et créer des ponts entre ces services
 - C'est une question de changement de culture, il faut passer du « je » au « nous », inciter les gens à être bienveillant les uns envers les autres
- FAIRE PREUVE DE PATIENCE : LA MISE EN PLACE D'UNE COMMUNAUTÉ BIEN TRAITANTE S'APPARENTE D'AVANTAGE À UN MARATHON QU'UNE COURSE RAPIDE. POUR ATTEINDRE LES RÉSULTATS ESCOMPTÉS, ÇA REQUIERT DU TEMPS ET DES EFFORTS CONCERTÉS DE TOUS LES ACTEURS CONCERNÉS**

¹ Définition de la bientraitance selon MSSSS. Favoriser la bientraitance envers toute personne âgée, dans tous les milieux et tous les contextes-cadre de référence, 38 pages.

MÉTHODE
Intention : Présenter un résumé des connaissances disponibles en lien avec la question «Quelles sont les composantes les plus efficaces des modèles de communauté bienveillante qui permettent d'augmenter le sentiment de sécurité des personnes âgées à domicile?»

Sources de connaissances consultées : Les auteurs ont consulté les écrits scientifiques et gris repérés à l'aide d'un plan de concept ainsi qu'une experte dans l'organisation des soins et des services aux personnes âgées. La synthèse proposée n'est pas exhaustive. Elle couvre les écrits jugés les plus pertinents pour répondre aux attentes formulées dans le délai imparti.

RÉFÉRENCES :

- Raymond, E., Sévigny, A., Toutigny, A., Bonin, L., Guilbert-Couture, A. et Diallo, L. (2019). Interventions évaluées visant la participation sociale des aînés. Fiches synthèses et outil d'accompagnement. Direction du développement des individus et des communautés, Institut national de santé publique du Québec. <https://www.inspq.qc.ca/publications/2017>
- Cardinal, L., M.-C. Langlois, D. Gagné et A. Tourigny (2008). Perspectives pour un vieillissement en santé : proposition d'un modèle conceptuel. Montréal, Agence de la santé et des services sociaux de la Capitale-Nationale, Direction de santé publique - Institut national de santé publique du Québec.
- Carver, L.F., Beamish, R., Phillips, S.P., Villeneuve, M. (2018). A Scoping Review. Social Participation as a Cornerstone of Successful Aging in Place among Rural Older Adults. *Geriatrics*, 3(4):75. <https://doi.org/10.3390/geriatrics3040075>
- MSSSS. Favoriser la bientraitance envers toute personne âgée, dans tous les milieux et tous les contextes-cadre de référence, 38 pages.
- Djouini, A., Guertin, M., Zakaria, R. (2021) Portrait des communautés bienveillantes envers les aînés. Revue rapide. Unité d'évaluation des technologies et des modes d'intervention (UETMI), Direction de l'enseignement universitaire et de la recherche (DEUR), CIUSSS du Centre-Sud de l'île de Montréal, 59 pages.
- Levasseur, M., Bétrisey, C., Naud, D., McNeil-Gauthier, A.-L. (2021). Le vieillissement de la population : Comment peut-on favoriser davantage et mieux la participation sociale et un mode de vie sain et actif des aînés? Actes de colloque, Sherbrooke, 5-6 mai, IACFAS.
- Oh, P. H. (2019). Designing age friendly communities as a strategy for enhancing social connectedness. Dans L. W. Kaye et C. M. Singer (dir.), *Social isolation of older adults: Strategies to bolster health and well-being* (p. 99-102). Springer Publishing Company.
- Varady-Szabo, H. (2022). Bien Vieillir Chez Soi. Services de proximité, 4 pages.
- Wankah, P., Breton, M., Steele Gray, C., Shaw, J. (2022). Enhancing inter-organisational partnerships in integrated care models for older adults: a multiple case study. *Journal of Health Organization and Management*, 36 (6), 781-795.
- INSPO (2020). Création d'environnements favorables à la santé et à la qualité de vie en milieux municipaux: analyse des pratiques et facteurs de succès, 51pages.
- Auschra, C. (2018). Barriers to the integration of care in inter-organisational settings: a literature review. *International Journal of Integrated Care*, 18 (1), 1-14.
- Lebel, P. (2023). Une communauté bienveillante envers les personnes âgées – Modèle inspiré de la communauté bienveillante envers les personnes âgées du réseau local de services Jeanne-Mance, CIUSSS du Centre-Sud-de-l'île-de-Montréal/Levasseur, M., Naud, D., Presse, N., Della-Collà, N., Boissy, P., Cossatta, B., Couturier, Y. (2022) *Aging all over the place: a multidisciplinary framework that considers place and life trajectories of older adults within their communities*. *Quality in Ageing and Older Adults*, 23 (3), 150-162. <https://doi.org/10.1108/QOA-07-2021-0057>
- Carver, L.F., Beamish, R., Phillip, S.P., Villeneuve, M. (2018). A Scoping Review. Social Participation as a Cornerstone of Successful Aging in Place among Rural Older Adults. *Geriatrics*, 3(4): 75.

Une production du Consortium InterS4 rendue possible grâce à la contribution financière de la Fondation Mirella et Lino Saputo



CONSORTIUM INTERRÉGIONAL
 SAVOIRS • SANTÉ • SERVICES SOCIAUX

Pour citer : Moisan, L., Bolduc, E. Bastille, I., Bourget, M. (2023) Les composantes les plus efficaces des modèles de communauté bientraitante qui permettent d'augmenter le sentiment de sécurité des personnes âgées à domicile. <https://consortiuminters4.uqar.ca>

